

Persoonallisuushäiriö ja pahuus

Jyrki Korkeila

Psykiatrian professori, TY

Ylilääkäri Harjavallan sairaala

Esitys

- * Pahan käsitykset
- * Persoonallisuushäiriö
- * Pahan kielioppi
- * Paha ja sosiaalinen

Pahan mallit

- * Hirviö
- * Puhdas pahuus
- * Epäpuhdas pahuus
- * Psykologinen ja sosiaalinen malli

Hirviömalli

- * Oletus: Ihmisen pahuus on kattava selitys jonkin ihmisen toiminnasta
 - * *Hän teki tämän **koska** hän on paha*
- * Hirviö näyttää ihmiseltä, mutta hänen luonteensa eroaa ihmisestä
 - * Hirviö on vaarallinen, eristettävä tai tapettava
- * Pahan antropologia: primitiivisissä kulttuureissa vallitseva selitystapa
 - * Hirviömalli on seurausta kyvyttömyydestä selittää ja ymmärtää jonkun toimintaa



Gary Gilmore: rikollinen tausta,
tappoi ihmisiä ohi menen
Vaati itselleen teloitusta 1977, koska
"olen läpeensä paha"



Sarjamurhaaja &
kannibaali Jeffrey
Dahmer
Tappoi 17 ihmistä



Vampyyritarinat levisivät 1800-luvulla Itä-
Euroopassa
Yritys jonkinlaiseen myöhempien aikojen
noitavainoon ja saada ihmiset
tottelemaan uskonnollisia
auktoriteetteja

- * 1900-luvun pahimmat teot on tehty suppeamman tai laajemman hyvän nimissä
- * Tekijöinä aivan tavalliset ihmiset
- * “Natsipsykopaatti” on perätön mielikuva joka suoja meitä kaikkia samaistumisen pelolta
 - * Minäkin voisin tehdä samoin



Päivitetty 9.2. 08:42, julkaistu 9.2. 08:36

Väkivaltaviihde hämärtää todellisuudentajua

Pertti Helkkilä [Lähetä palautetta toimittajalle](#)

Tilanne oli totisinta totta viime perjantaina Porin keskustasta. Ihmiset kerääntyivät massoittain seuramaan, mihin ratkaisuun itsemurhaehdokas päättyy.

Joukkojännitys osoittaa, että ihmisten todellisuudentunne on hukassa, hämärtynyt. Tätä mieltä on johtava psykologi **Sirkku Tyni** Satakunnan sairaanhoitopiiristä.

Puhdas paha

- * Ihminen päättää vapaaehtoisesti harkinnan jälkeen tehdä toisille paha vain pahan itsensä, kärsimyksen tuottamisen takia
 - * Pahantekijän ja hirviön välillä ei tarkkaa rajaa
- * Radikaali tahdon vapauden käsitys
- * Jos totta, niin ilmiö johon “paha” termillä viitataan on satunnainen,
 - * So. sillä ei ole korrelatiivisia määreitä
- * Tahdonvapaus on aina sidoksissa kontekstiin
 - * Fysiikan lait, maantiede, varallisuus, sukupuoli, aika ja muut tekijät joita ei voi valita

Epäpuhdas paha

- * Hieman kuten puhdas käsitys
- * Mutta:
 - * Absoluuttista paha ei ole
 - * Paha on instrumentaalista
 - * Paha kuuluu ihmiseen
 - * Ihminen joka toimii julmasti on kuitenkin lajitoveri

Psykologinen ja sosiaalinen

- * Paha toiminta on selitettävissä kokonaisvaltaisemmin psykologisista ja/tai sosiaalisista lähtökohdista
- * Selitys on tarkempi kuin pahuuden käsitteellä
- * Pahaksi kutsuttu toiminta on häiriön seuraus
 - * Kausaliteetti ei ole newtonilainen vaan tilastollinen
- * Tai olosuhteet olivat sellaiset ettei muu toiminta ollut mahdollista
 - * Esim. Stalinin teloittajat Katynissä

Persoonallisuushäiriö ja paha

- * Käytännössä
 - * Antisosiaalinen persoonallisuushäiriö
 - * Narsistinen persoonallisuushäiriö
 - * Antisosiaaliset piirteet
- * Psykopatia termi kattaa osan antisosiaalisista ja narsistisista persoonallisuushäiriöistä

Persoonallisuushäiriö

- * Piittaamattomuus , vastuuntunnottomuus, toisten oikeuksien rikkominen ovat antisosiaalisen ja empatian puute narsistisen häiriön kriteereitä
- * Antisosiaalinen persoonallisuus on hyvin tavallinen vangeilla
- * Impulsiivinen väkivalta & uhkailu, aggressiivinen humalatila tavanomaisia
- * Antisosiaalisen taustaoletus
 - * antisosiaalinen persoonallisuus näkee itsensä "yksinäiseksi ratsastajaksi" jota muuta ovat valmiita käyttämään hyväkseen, jos en iske itse ensin toiset iskevät, muiden hyväksikäyttö

Tausta

- * Antisosiaalisesta persoonallisuudesta kärsivillä terveitä verrokkeja enemmän vaikeita, traumaattisia lapsuudenkokemuksia
 - * Fyysinen (vakava) pahoinpitely, seksuaalinen kaltoin kohtelu, vakava laiminlyönti
- * Huomattavia vanhemmuuden ongelmia
- * Periytyvyys merkittävä tekijä (0.40-0.60)
- * Raskauden aikainen aivojen kehitys
- * Traumojen ja perimän vuorovaikutus

Tausta

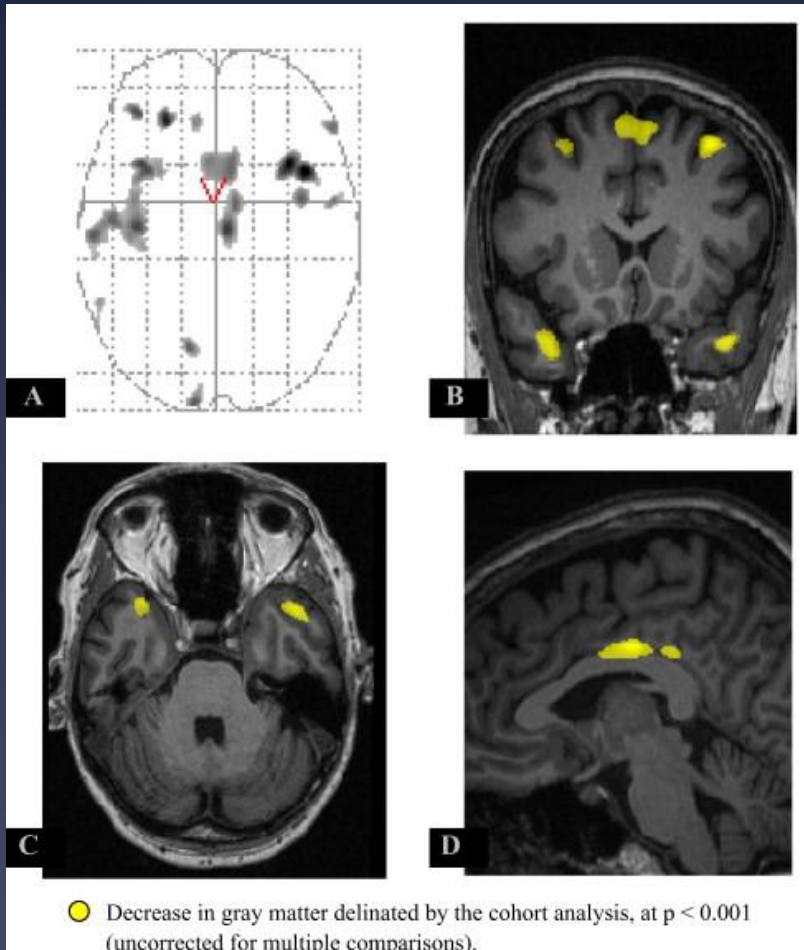
- * Temperamenttiprofiili
 - * Elämyshakuisuus, vähäinen riippuvuus sosiaalisista palkkioista, paljon negatiivista emotionaalisuutta, vähäinen tunnollisuus
- * Jo varhaislapsuudessa “hankala” temperamentti, tunnistettavissa ennen 3 vuoden ikää
- * Temperamenttiprofiili varhaislapsuudessa ennakoii rikollista käyttäytymistä 30 vuoden ikään tultaessa
- * Preventio ainakin osittain mahdollista

Harmaan aineen vähenemä ASP/psykopatia

- * Vähemmän harmaata ainetta frontaalisesti ja temproalisesti

Psychiatry Res. 2008 Aug 30;163(3):213-22

Neuropsykologinen suoritusprofiili poikkeava



Pahan kielioppi: persoonallisuushäiriö

- * Myös muilla käsitteillä taipumus taantua “pahan”
synonymiksi
 - * Diagnoosin käyttö haukkumisen välineenä
- * Persoonallisuushäiriö tai sen taustatekijä ei ole
asianomaiselle itselleen toiminnan peruste
 - * Jos käyttää vaikuttaa verukkeelta
- * Diagnoosi tai etiologia selittää taipumusta, tekojen
joukkoa
- * Yksittäisen teon/valinnan kohdalla asianomaisen
pitäisi tehdä työtä vastustaakseen yllykettä
 - * Keinovalikoima tilanteeseen nähden kapea

Pahan kielioppi

- * Miten ja miksi “paha” termiä käytetään?
- * Viittaamaan ihmiselämän tarpeettomaan ja järjettömään menetykseen kauhuun
 - * Tai muu teko joka jyrkässä ristiriidassa arviojen kanssa
- * Paha antaa luvan olla pitämättä toista persoonana
 - * Oikeuttaa vihan ja kostonhimon
- * Paha etäännyttää tekijää itsestä
 - * Voi välttää havaitsemasta omaa alttiutta pahan tekemiseen
- * Paha on PISTE, se on este ja peruste olla selittämättä/ymmärtämättä

Pahan kielioppi

- * Paha täyttää kuilun tietomme ja kohtaamamme kammottavan välillä
- * Kuilu on **pysyvä**, mikään psykologinen tai sosiaalinen selitys ei koskaan voi olla täysin kattava tai kaikissa tilanteissa meillä ei voi olla riittävästi tietoa ymmärrystä varten
- * Jos selitykset olisivat kattavia, ei olisi tahdon vapauden kokemusta, tai edes rajallista tahdon vapauden asteita

Paha ja sosiaalinen

- * Paha käsitteestä tuskin käytännössä päästään
 - * Informaatiovaje
 - * Paha termin tarve liittyy informaation entropiaan, tietäminen on kallista eikä aina mahdollista ja jokin käsite tarvitaan tilanteen kanssa elämiseen
 - * Paha asettaa tekijän mytologiseen narratiiviin joka on epävarmuutta siedettävämpi vaihtoehto
 - * Käsite etenee sosiaalisissa verkostoissa käyttämällä mahdollisimman vähän energiaa, työtä tarvitaan vähän
 - * Selitykset banalisoituvat => tieteellinen käsite saa synonyymisen merkityksen => persoonallisuushäiriö = paha
- * Paha ei kuulu selittämiseen vaan tuomitsemiseen
 - * Syytä olla tietoinen